

Rødt øje



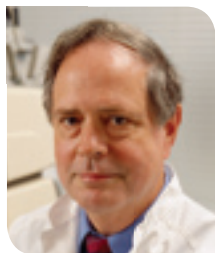
Øjenforeningen



VÆRN OM SYNET

Indhold

- 3 Rødt øje**
- 3 Øjet forsvarer sig**
- 5 Hvorfor bliver øjet rødt?**
- 7 Rødt øje – fra øjets overflade**
 - 7** Øjenbetændelse
 - 9** Øjenallergi
 - 10** Fremmedlegeme, afskrabning på øjet, UV-lys og kemi
 - 12** Blødning under øjets bindehinde
 - 12** Tørre øjne
 - 12** Når vi bliver ældre
 - 12** Kontaktlinser
- 13 Rødt øje - fra øjets indre**
 - 13** Hornhindebetændelse
 - 14** Regnbuehindebetændelse
 - 14** Akut grøn stær (glaukom)
- 16 Rødt øje – fra andre steder i kroppen**
- 17 Hvad spørger lægen og øjenlægen om?**
- 18 Hvad kan jeg selv gøre?**
 - 18** Ved rejse i udlandet
 - 18** Ved øjenbetændelse
 - 18** Øjendråber



Tekst: Øjenlæge Jørgen Bruun-Jensen

Forsideillustration: **Vivi Barsted**

Illustrationer: **Mediafarm**

Grafisk design: **Appetizer.dk**

Trykkeri: **Bording A/S**



Øjenforeningens mission:
Hjælpe øjenpatienter til at forbedre eller bevare synet, så blindhed* undgås

* Synsstyrke mindre end 6/60 = betingelse for medlemskab af Dansk Blindesamfund, som arbejder for at forbedre blindes vilkår

Bliv medlem af
Øjenforeningen og
støt vort mål:

Forebyggelse af øjensygdomme ved forskning, information og rettidig behandling

Se vores
hjemmeside:

www.vos.dk

Her findes oplysning om
bl.a. kontingent,
medlemsfordele og
informationsbrochurer
om øjensygdomme og
synsfunktion

Rødt øje

Rødt øje er et af de mest almindelige øjensymptomer. Næsten alle mennesker oplever på et eller andet tidspunkt, at de får et rødt øje eller at begge øjne bliver røde.

Rødt øje er et vigtigt signal – om hjælp.

Der er mange årsager til, at øjet bliver rødt. Lige fra noget helt fredeligt til noget, som kræver hurtig behandling.

Rødt øje er altid et symptom på, at der er noget galt med øjet eller at øjet reagerer på en sygdom et eller andet sted i kroppen.

Denne brochure fortæller kun om nogle af de mest almindelige årsager til rødt øje, og hvad det er, man skal være opmærksom på.

Men når øjet bliver rødt – så vent ikke. Jo hurtigere årsagen kan findes – jo bedre kan læge og øjenlæge hjælpe dig.

Øjet forsvarer sig

Hver dag er vi omgivet af mange millioner af bakterier, vira, svampe, pollen, kemiske stoffer, støv og mikropartikler. De svæver i luften og kan findes på alle overflader. De findes også på vores hud og på alt det, vi rører ved. De findes på øjets overflade, og når vi

gnider øjnene, føres de fra hænderne til øjnene. Det er et bombardement af fjendtlige partikler, biologiske og kemiske stoffer, som angriber øjets overflade.

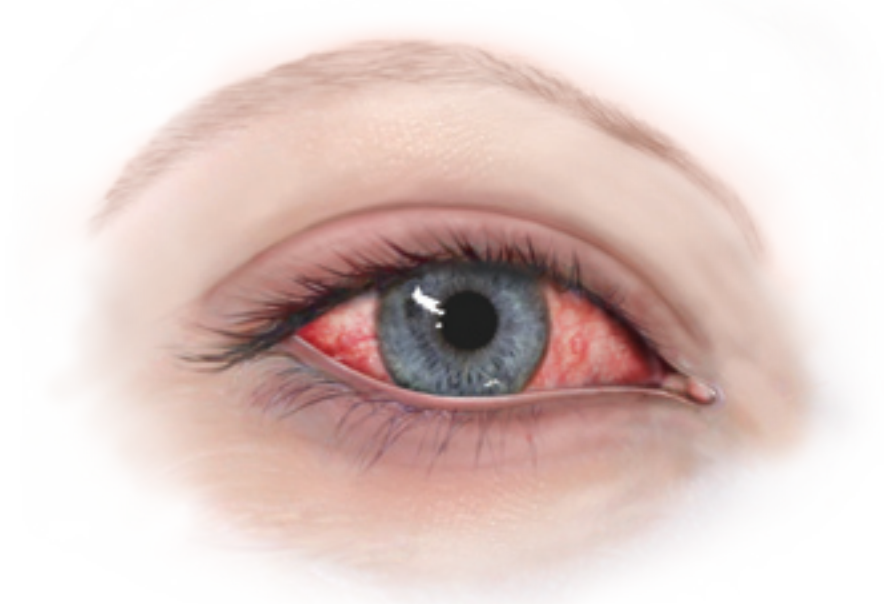
Men øjet forstår at forsvare sig.

Der dannes hele tiden tårer, som dækker øjets overflade og udskiftes, hver gang vi blinker. Vi blinker med næsten 15 sekunders mellemrum, og øjenlågskanterne skubber øjets overflade ren, så de fjendtlige stoffer kan fjernes og sammen med tårerne løbe væk igennem tårevejs-systemet.

I tårekirtlerne dannes nogle antibiotiske og immun aktive stoffer. Tårerne kan på denne måde beskytte øjnene mod mange infektioner. Når øjet angribes, så kan tåreproduktionen øges, så øjet løber i vand, og tårerne løber ned ad kinden.

FIGUR 1

Ved rødt øje ses de tykke blodårer i bindehinden



Om natten, når vi sover, kommer der med tårene nogle hvide blodlegemer. De fungerer som en slags renovationsarbejdere og fjerner afstødte celler, partikler og mange mikroorganismer, så vi kan vågne med friske øjne.

Hele øjets overflade er dækket af mange "venlige" bakterier, som holder fast til overfladen, selv om vi blinker. Der er så mange, at "fremmede" bakterier har svært ved at komme til, så de må overgive sig til tårene. De levende celler i bindehindens og hornhindens overflade udskiftes meget hurtigt. Hornhindens overflade får helt friske celler i løbet af omkring 10 dage. Lidt længere tid tager det at forny bindehindens overflade. Cellerne holder tæt sammen og danner en mur, som kan beskytte øjet.

Men øjets forsvar kan bryde sammen – så får man et rødt øje (Fig. 1).

Hvorfor bliver øjet rødt?

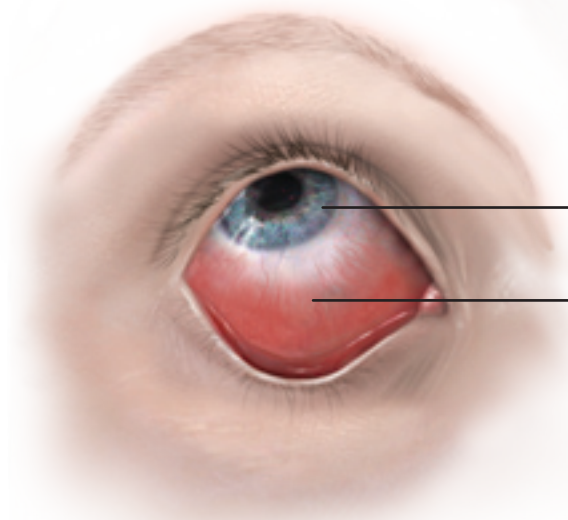
Øjet bliver rødt, fordi blodårerne i bindehinden bliver tykke, eller der kommer en blødning under bindehinden.

Den forreste del af øjet er den runde, klare hornhinde. Gennem hornhinden kan man se den farvede iris (regnbuehinden) og i midten den sorte pupil. Der er ingen blodkar i hornhinden, så den bliver ikke rød.

Den øvrige del af øjets forreste del er dækket af en meget tynd bindehinde, som også dækker bagsiden af det øverste og nederste øjenlåg. Bindehinden er så tynd, at man kan se lige igennem den. Så øjet er hvidt, fordi man kan se øjeæblets hvide senehinde (sclera) gennem bindehinden (Fig. 2 A og 2 B).

FIGUR 2 A

Bindehindens blodårer kan blive tykke, så øjet bliver rødt



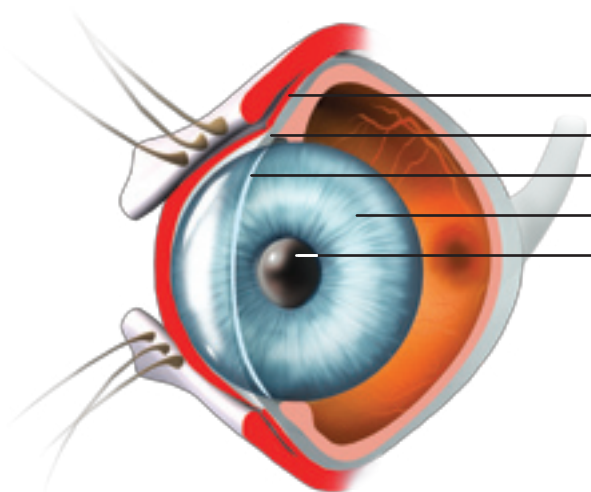
Hornhinden dækker iris og pupil

Bindehinden dækker det hvide i øjet

Bindehinden dækker også indersiden af begge øjenlåg

FIGUR 2 B

Bindehindens tykke blodårer ses i øjenområdet uden for hornhinden



Bindehinde

Senehinde

Hornhinde

Iris

Pupil

I øjets bindehinde, og lige under denne, er der mange, meget tynde blodårer. De fleste blodårer er så tynde, at man ikke kan se, at de er røde. Men de kan meget let reagere, så de bliver tykke og gør bindehinden rød i et større eller mindre område.

Disse blodårer kan reagere af mange forskellige årsager. Det kan være et fremmedlegeme, der udløser irritation i bindehinden eller biologiske eller kemiske stoffer, som trænger igennem bindehinden. Men det kan også være en sygdom i øjet eller et andet sted i vores krop.

Når øjet bliver rødt, er det for at forsvare øjet mod noget, der ikke er godt for øjet - og samtidig sende et vigtigt signal.

Rødt øje - fra øjets overflade

Øjenbetændelse

Den mest almindelige form for øjenbetændelse skyldes virus.

Mange vira kan nedbryde øjets forsvar, trænge gennem slimhinden og udløse en betændelsestilstand. Ofte starter det med, at det ene øje bliver rødt, men disse vira kan smitte både det andet øje - og andre mennesker. Der er næsten altid nogle andre i familien, i børnehaven, i skolen eller på jobbet, som også har et rødt øje.

Men denne form for øjenbetændelse kan også komme i forbindelse med en forkølelse i næse, svælg og hals. Influenza og mange børnesygdomme ledsages ofte af et rødt øje. Ved disse forskellige virus sygdomme dannes nogle biologiske signalstoffer, som udskilles i tårerne og aktiverer øjets bindehinde.

Typisk er hele øjet rødt, og også bagsiden af øjenlågene er meget røde. Der kommer tynd, lidt uklar væske fra øjnene. Hvis man føler lige foran øret, kan der være en hævet, lidt øm lymfekirtel.

De fleste former for virusbetændelse kan ikke behandles, men aftager gradvist i løbet af 1-2 uger.

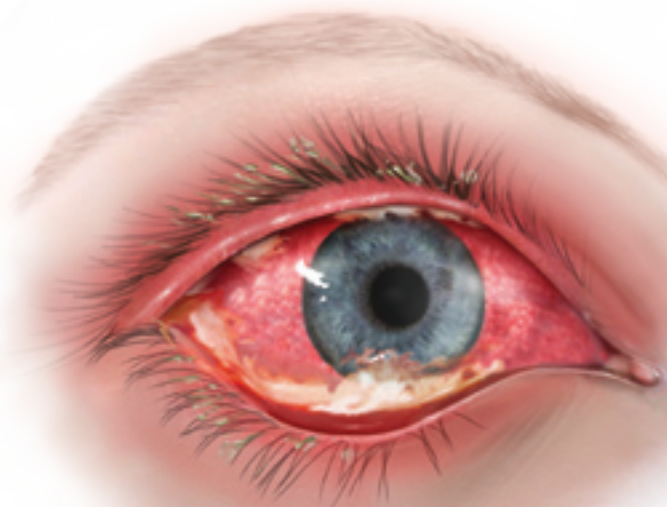
Mange forskellige **bakterier** kan give øjenbetændelse. Nogle bakterier kan klistre sig fast på øjets overflade og udskille nogle stoffer, som er giftige for cellerne. Så nedbrydes øjets forsvar. Bakterierne formerer sig meget hurtigt, så der kommer et rødt øje med betændelse. Hvis man ikke passer på, så smittes det andet øje - eller andre i omgivelserne.

Det er typisk, at næsten hele øjet er rødt, og at øjnene klistrer sammen, når man vågner om morgenen. Der er næsten altid gulligt-grønligt pus på øjets overflade og på øjenlågskanterne (Fig. 3).

Behandles med antibiotiske øjendråber eller øjensalve.

FIGUR 3

Øjenbetændelse med pus



Svampe og andre mikroorganismer kan også give øjenbetændelse. Det kan være nødvendigt, at lægen eller øjenlægen med en vatpind tager en lille prøve af pus fra øjet. Ved dyrkning og undersøgelse i mikroskop kan man afgøre, hvad der er årsag til øjenbetændelsen og herefter styre behandlingen.

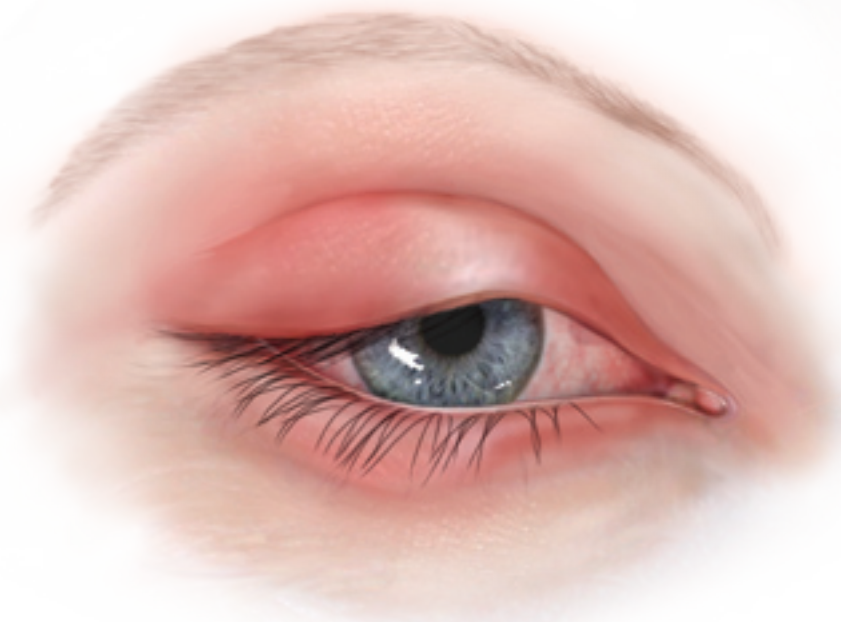
Øjenallergi

Mange mennesker får røde øjne, når pollen fra træer, buske, græsser og blomster svæver i luften og rammer øjets bindehinde.

I bindehinden findes omkring 50.000 små "krudttønder". Det er nogle små klumper af celler (mastceller), som indeholder nogle meget aktive stoffer, der kan få blodårerne til at reagere og udløse kløe (Fig. 4.)

FIGUR 4

Øjenallergi kan give kløe, rødt øje, tåreflåd og hævet øjenlåg



Disse "krudttønder kan eksplodere," når de påvirkes af pollen, støv fra husstøvmider, hårskæl fra husdyr, dampe fra skimmelsvampe og planter, kemiske stoffer eller mikroskopiske partikler fra luftforurening. Men også øjendråber, kontaktlinse-væsker, og noget vi spiser, kan udløse øjenallergi. Mange mennesker får samtidig symptomer fra næse, hals og lunger.

Det er typisk, at øjnene er mere eller mindre røde. Der kommer udalt kløe i øjnene, mange tårer, røde, hævede øjenlåg og ofte væske under øjets bindehinde. Det er næsten altid begge øjne, som er påvirket.

Der findes forskellige slags øjendråber, som hjælper på øjensymptomerne.

Ofte er det bestemte årstider, hvor mange mennesker har øjenallergi, for så resten af året at slippe for disse ubehagelige symptomer. Øjenallergi bliver mere og mere almindeligt, og omkring 25 % af alle danskere har nu en eller anden form for allergi i kroppen.

Fremmedlegeme, afskrabning på øjet, UV-lys og kemi

Et fremmedlegeme på øjets bindehinde medfører altid, at øjet bliver rødt, tårerne løber, og man har en tydelig fornemmelse af et fremmedlegeme i øjet. Det gemmer sig ofte under det øverste øjenlåg, hvor blinkebevægelserne ikke kan fjerne det.

Hurtigt roterende slibemaskiner og boremaskiner kan slynge nogle meget varme jernpartikler ud i luften. Hvis man ikke har sikkerhedsbriller på, kan en varm jernpartikel ramme øjets hornhinde og brænde sig fast. Der går ofte nogle timer, inden øjet begynder at blive rødt, og man opdager fremmedlegemet på hornhinden. Det er vigtigt, at fremmedlegemet og brandskorpen fjernes så snart som muligt. Hvis fremmedlegemet får lov at sidde i længere tid, kan der komme en alvorlig betændelse i hornhinden og inde i øjet.

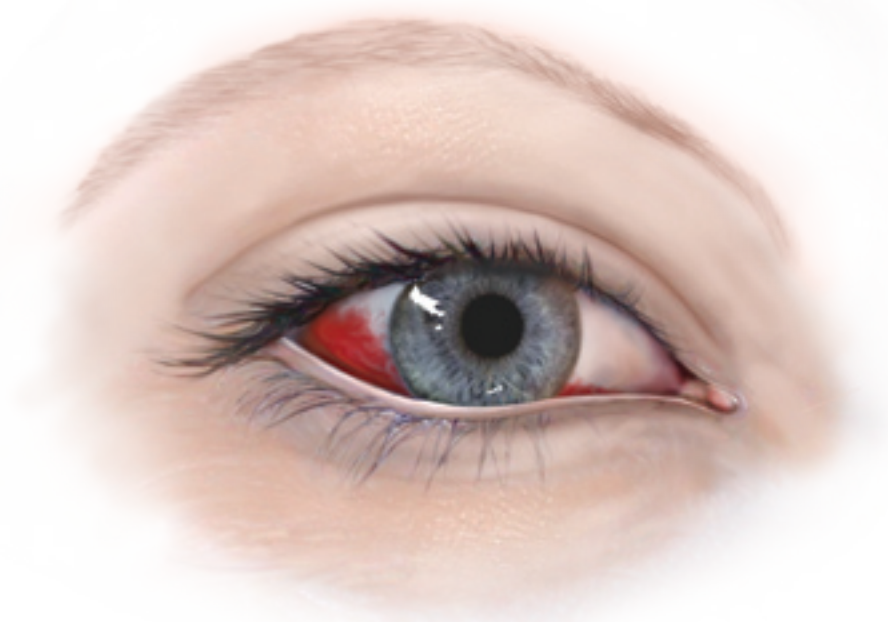
Når man leger med sit lille barn kan man ved et uheld blive ramt af en fingernegl i øjet. Eller blive ramt af en gren under travlt havearbejde. Det kan give en afskrabning på hornhindens overflade med tiltagende smerter i øjet, et rødt øje og mange tårer.

UV-lys fra kraftigt sollys (sneblindhed), fra solarier og fra svejselys (svejsøjne) kan give mange små sår på hornhinden. Det er meget smertefuldt, og behandling er nødvendig.

Hvis øjet bliver ramt af et kemisk, aktivt stof, så gælder det om at handle hurtigt. Øjet skal straks skylles med vand – hold hovedet ind under vandhanen – spild ikke kostbar tid med at finde noget andet. Søg skadestue eller vagtlæge så hurtigt som muligt.

FIGUR 5

Lille blødning mellem øjets bindehinde og senehinde



Blødning under øjets bindehinde

Kan opstå efter et fremmedlegeme eller efter, at noget har ramt øjet. Men det kan også komme uden, at øjet er beskadiget. Så kan man blive slemt forskrækket, når man om morgenen ser sig i spejlet og opdager, at der er et stort, rødt område i det hvide af øjet. Det er en blødning under bindehinden, som skyldes, at en lille blodåre i bindehinden er bristet, og en dråbe blod har bredt sig mellem bindehinden og senehinden (Fig. 5). Blødningen forsvinder gradvist i løbet af 1-2 uger. Det kan være en god ide, at få målt sit blodtryk.

Tørre øjne

Tårevæsken har afgørende betydning for øjets sundhed og for et godt syn. Hvis der dannes for lidt tårevæske eller tårevæsken mangler nogle vigtige stoffer, så trives alle de levende celler på øjets overflade meget dårligt. Det kan give røde øjne, grus- og tørhedsfornemmelse i øjnene og sløret syn. Visse gigtsygdomme (Sjøgren) kan påvirke tårekirtlerne og medføre tørre øjne.

Når vi bliver ældre

Ofte bliver øjenlågene lidt mere slappe. Det kan medføre, at øjenlågs-kanten drejer indad mod øjet, og øjenvipperne kradser mod øjets overflade. Det kan også være øjenlågs-kanten drejer udad, så øjenlåget ikke mere beskytter øjet. Samtidig kan der være nedsat tåreproduktion eller dårligt afløb for tårerne.

Kontaktlinser

Kontaktlinser er efterhånden udviklet til et at være et godt optisk hjælpemiddel, som mange mennesker har stor glæde af. Men det er vigtigt, at alle instruktioner og kontroller følges med omhu.

Ved isætning og udtagning af kontaktlinser kan man være uheldig at få en lille afskrabning på øjets overflade. Forkert brug af kontaktlinser kan medføre ophobning af væske, sår og indvækst af blodkar

i hornhinden. Nogle mennesker udvikler øjenallergi i forbindelse med anvendelse af kontaktlinser.

Selv om kontaktlinserne er helt nye, så bliver de i løbet af få timer dækket af et tyndt lag af slim, som binder mange bakterier og partikler til kontaktlinsens overflade. Jo længere kontaktlinserne har været brugt, jo dårligere bliver overfladen. Derfor skal kontaktlinser skiftes hyppigt og renses effektivt.

Mellem kontaktlinsen og hornhinden er der en tynd tårefilm, som ikke kan udskiftes helt så effektivt, som den øvrige tårevæske. Det kan give trivsel til nogle særlig aggressive bakterier, som hurtigt kan give øjenbetændelse og hornhindebetændelse.

Rødt øje - fra øjets indre

Hvis øjet bliver rødt lige omkring hornhinden, og der samtidig kommer sløret syn, udtalt lysfølsomhed og smerter i eller omkring øjet – så er det altid nødvendigt med undersøgelse så hurtigt som muligt hos en øjenlæge.

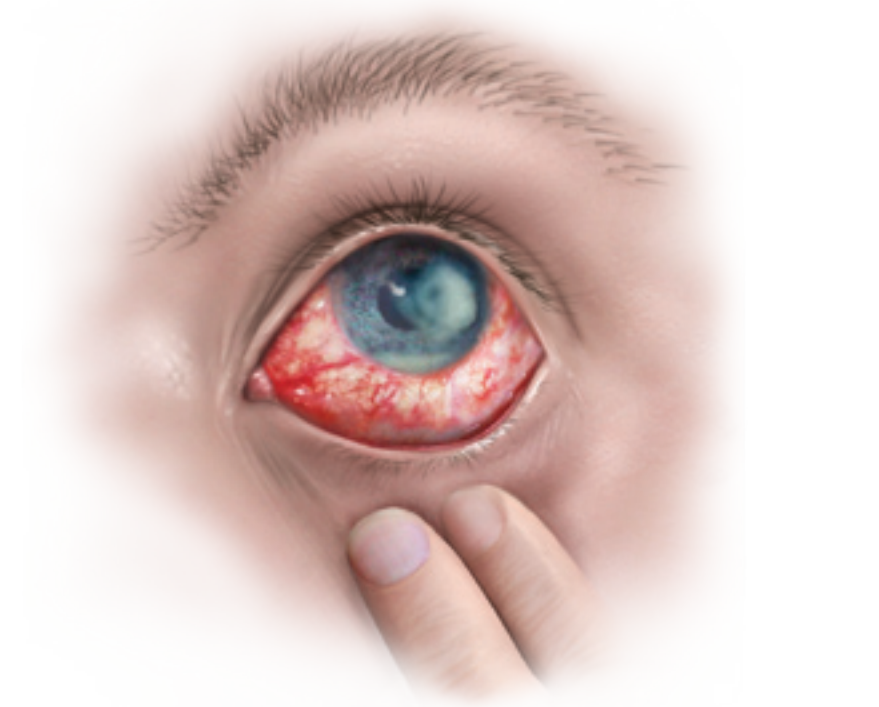
Hornhindebetændelse

Kan opstå efter et sår eller et fremmedlegeme på hornhinden. Det kan være bakterier, vira eller andre mikroorganismer, som hæfter sig fast i såret og starter en kraftig betændelse (Fig. 6). Det kan også være en betændelse inde i hornhinden, men uden noget sår.

Det er afgørende, at infektionen behandles hurtigt og effektivt for at undgå, at hornhinden bliver uklar, med arvævsdannelse og indvækst af blodårer i hornhinden.

FIGUR 6

Hornhindebetændelse kan opstå efter et sår på hornhinden



Regnbuehindebetændelse

Er en betændelsesreaktion i øjets forreste del. Ofte er pupillen lille og reagerer ikke på lys og mørke (Fig. 7).

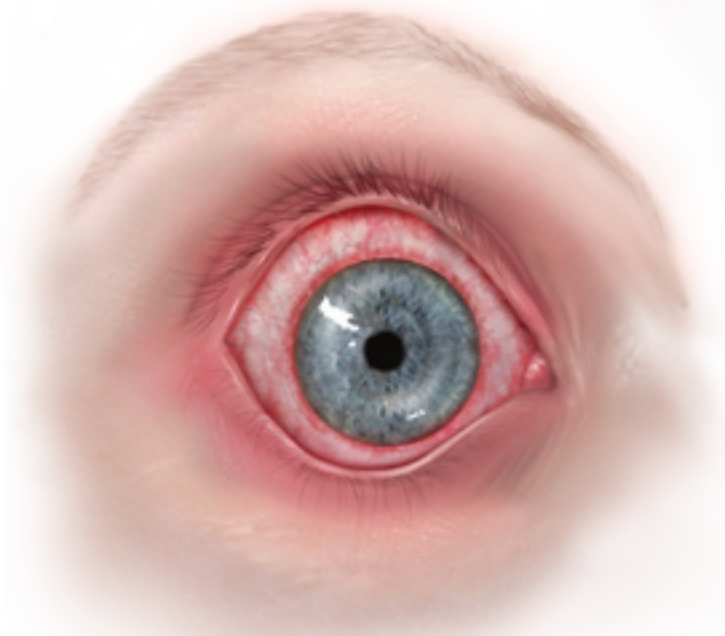
Det er altid øjenlægen, som behandler regnbuehindebetændelse. Det er nødvendigt med specielt undersøgelsesapparat, og det kan være nødvendigt at foretage grundige undersøgelser af immunsystemet.

Akut grøn stær (glaukom)

Hvis øjets normale trykreguleringssystem kommer ud af balance, kan trykket inde i øjet stige kraftigt. Øjet bliver meget rødt, der

FIGUR 7

Regnbuehindebetændelse har symptomerne lille pupil og rødt øje

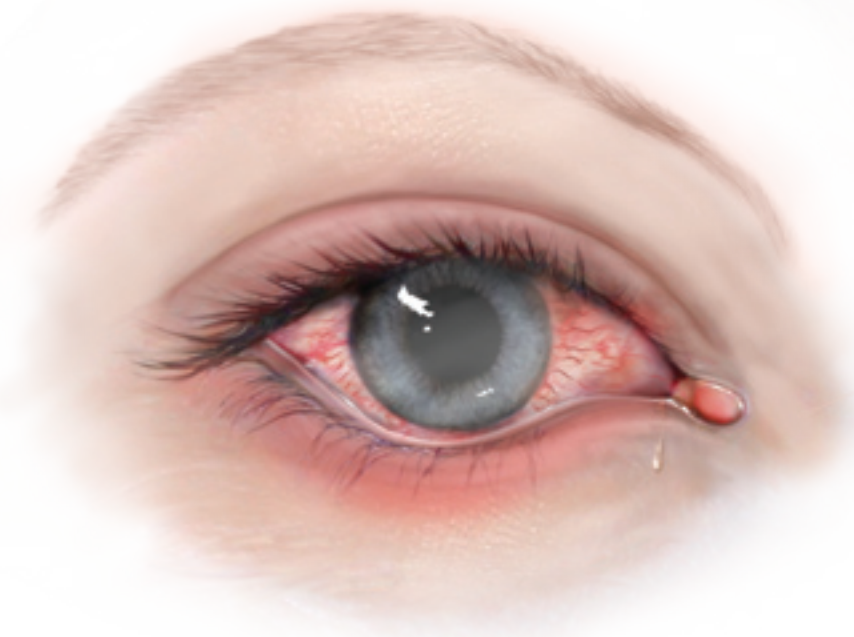


kommer kraftige smerter i og omkring øjet, tågesyn, og af og til kan man se farvede ringe om lygter. Kan også give kvalme og undertiden opkastninger. Pupillen i øjet er ofte stor og trækker sig ikke sammen ved lyspåvirkning (Fig. 8).

Det er en akut øjensygdom, som næsten altid må behandles på en øjenafdeling. Når trykket er reguleret ned, kan man foretage en laseroperation, som kan få øjentrykket til at forblive normalt.

FIGUR 8

Akut grøn stær har som symptom uklar hornhinde, stor pupil og rødt øje



Rødt øje – fra andre steder i kroppen

Hovedpine, træthed, feber og alkohol giver ofte røde øjne.

Ved højt stofskifte kan vævet og øjenmusklerne inde i øjenhulen blive påvirket. Det medfører, at øjet bliver rødt, og der kommer væske under bindehinden. I begyndelsen kan det ligne øjenallergi, indtil den rigtige årsag bliver påvist.

Mange andre sygdomme kan ledsages af rødt øje. Det er vigtigt, at finde årsagen, for at kunne tilbyde den rigtige behandling.

Hvad spørger lægen og øjenlægen om?

Alle dine oplysninger er meget vigtige for at kunne vurdere hvilke undersøgelser, der er nødvendige og hvilken behandling, der skal igangsættes.

- 1 **Hvor længe** har øjet været rødt?
- 2 Er det kun det **ene øje** eller er det **begge øjne**?
- 3 Hvordan **begyndte** det? Akut eller langsomt?
- 4 Har du **tidligere** fejlet noget med øjnene?
- 5 Har du fået **noget i øjet** eller er **øjet blevet ramt af et eller andet**?
- 6 Bruger du **kontaktlinser**?
- 7 Bruger du **øjendråber** eller **øjensalve**?
- 8 Er der **pus i øjet**? Klistrer øjenlågene sammen om morgenen?
- 9 Løber der **tårer** ned af kinden? Løber øjet i vand?
- 10 Kan du **se skarpt og tydeligt**, som du plejer, både på afstand og tæt på?
- 11 Har du **smerter** i øjet, omkring øjet, når du bevæger øjnene eller skifter fokus?
- 12 Er du **meget følsom overfor lys**? Gør det meget ondt med lys?

Hvad kan jeg selv gøre?

- Rødt øje er et signal om hjælp.
- Får du et rødt øje - eller begge øjne bliver røde - så kontakt din læge.
- Fremmedlegeme, slag mod øjet eller kemisk stof i øjet – hurtig behandling.
- Sløret syn, udtalt lysfølsomhed og smerter i eller omkring øjet - hurtig behandling påkrævet.

Ved rejse i udlandet

- Der er andre bakterier og vira.
- Vask hænder hyppigt og grundigt med sæbe.
- Brug desinficerende engangsservietter.
- Brug ikke kontaktlinser i svømmebassin.
- Rødt øje - søg læge.

Ved øjenbetændelse

- Undgå at smitte andre mennesker.
- Pus vaskes væk fra øjenlågene med vat og lunkent vand.
- Brug engangsservietter, vask hænder meget tit.
- Undgå at gnide øjet.
- Hos børn er der øget smitterisiko i vuggestue, børnehave og skole.
- Brug ikke make-up eller kontaktlinser før øjenbetændelsen er væk.

Øjendråber

- Brug aldrig øjendråber fra tidligere behandling eller fra andre personer.
- Øjendråber har begrænset holdbarhed – højest en måned efter åbning.
- Undgå at røre øjet med spidsen af øjendråbe beholderen.
- Brug øjendråberne rigtigt – alle gange hver dag – og så længe som angivet.
- Spørg lægen: Hvad skal jeg gøre, hvis behandlingen ikke virker som aftalt?

Kontingentoplysninger

Der er flg. kontingentmuligheder for medlemskab af Øjenforeningen.

Årsmedlemskab

Enkeltmedlem	150 kr.
Par	225 kr.
Firmamedlem	1.200 kr.

Bankkonto: 5474 7021 751

Øjenforeningens formål:

Forebyggelse af øjensygdomme ved forskning, oplysning og rettidig behandling



Brug vores hjemmeside:

www.vos.dk

Der er mange nyttige oplysninger på Øjenforeningens hjemmeside, og der kan f.eks. sendes e-mail med spørgsmål om øjenproblemer, ligesom der er links til andre relevante hjemmesider.

Øjenforeningen



VÆRN OM SYNET

Ny Kongensgade 20 · 1557 København V
Telefon 33 69 11 00 · Fax 33 69 11 01 · E-mail: vos@vos.dk
www.vos.dk